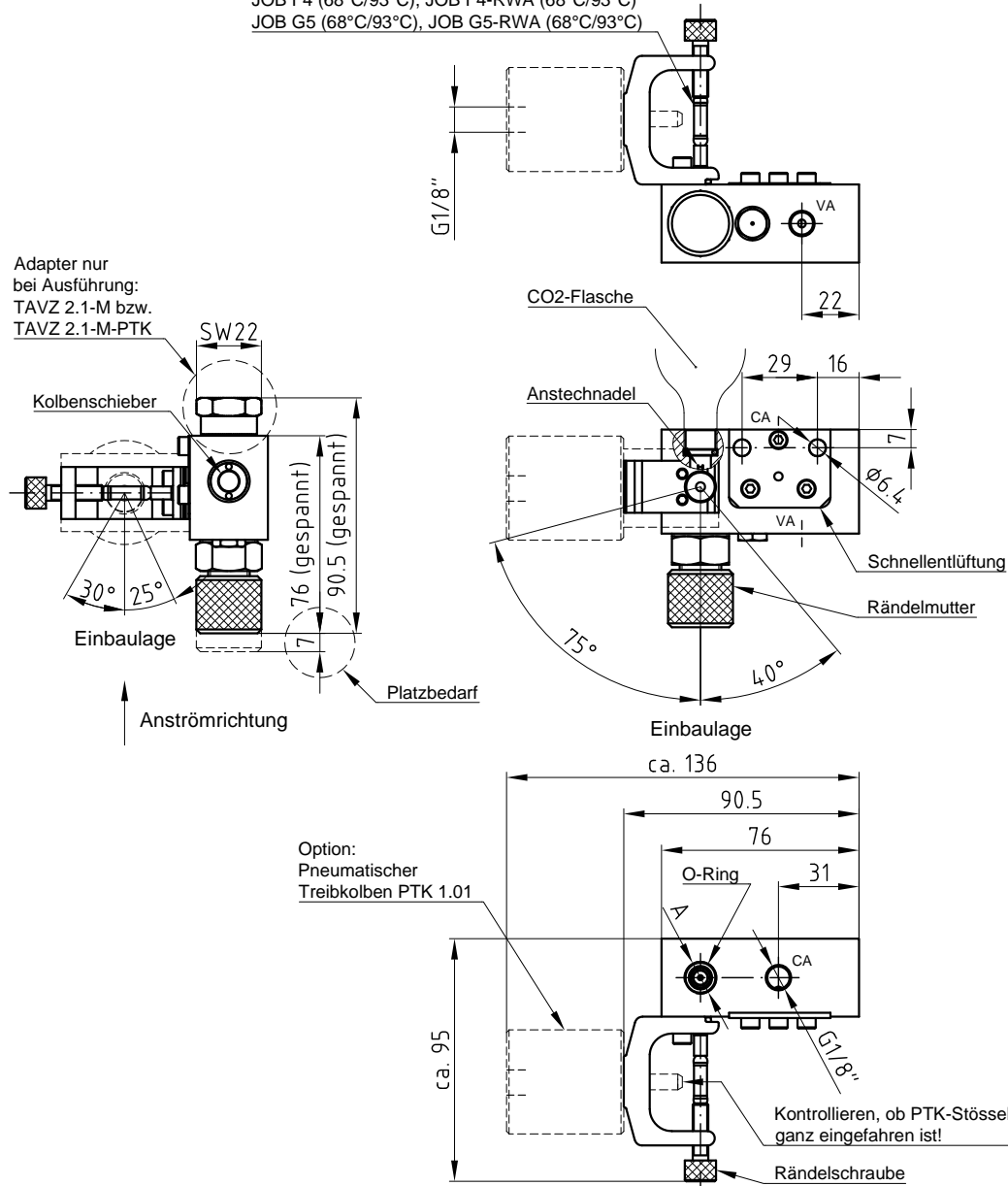


Thermophiole  
 Geißler S5 (68°C/93°C)  
 JOB F4 (68°C/93°C), JOB F4-RWA (68°C/93°C)  
 JOB G5 (68°C/93°C), JOB G5-RWA (68°C/93°C)



Diese Zeichnung ist Eigentum der  
 Fa. Grast GmbH A-3454 Reidling, EuropastraÙ 1  
 Die Weiterverwendung oder Vervielfältigung  
 ohne unser schriftliches Einverständnis  
 ist verboten!

**Funktionsbeschreibung:**

Das Thermoventil TAVE 2.1 ist ein Auslöseventil, das beim Zerplatzen der Thermophiole eine CO2-Flasche ansteicht und das CO2 zum Ausgang CA strömen lässt. Die Thermophiole zerplatzt bei der angegebenen Nenntemperatur mit einer Toleranz von -3°C/+8°C. Im Ruhezustand (nicht ausgelöst) ist der Ausgang CA über ein internes Schnellentlüftungsventil entlüftet. Bei Druckbeaufschlagung des Einganges VA (über Lüftungs- oder Alarmkasten) wird über das interne Schnellentlüftungsventil auf den Ausgang CA durchgeschaltet.

**Auslösung:**

- 1) Thermische Auslösung über Thermophiole
- 2) Option: Pneumatische Auslösung über pneumatischen Treibkolben PTK 1.01 (muss bei Bestellung angegeben werden).

**Montage:**

- 1) Anschlüsse wie folgt verbinden:  
 CA ..... Zylinder AUF  
 VA ..... Lüftungsleitung oder CO2-Leitung AUF  
 PTK ..... Anschluss mit externem Auslösegerät verbinden (Option)
- 2) Das TAVE ist bei Verwendung einer CO2-Einwegflasche unter Einhaltung der Anströmrichtungen wie gezeichnet zu montieren (Flasche von oben eingeschraubt)
- 3) Wir empfehlen für unsere G1/8"-Anschlussgewinde Verschraubungen mit konischem Gewinde zu verwenden und diese mit einem flüssigen Dichtmittel (z.B.: Loctite 243) einzudichten. Es ist bei der Montage darauf zu achten, dass das flüssige Dichtmittel auf dem Außengewinde aufgetragen wird.
- 4) Wir empfehlen den Einsatz von CO2-Einwegflaschen entsprechend Z.Nr.03.023.00.\* und verweisen darauf, dass die VdS-Anerkennung nur mit diesen Flaschen gültig ist.

**Inbetriebnahme:**

- 1) Rändelmutter ganz herausdrehen.
- 2) Falls Option "Pneumatischer Treibkolben" vorhanden, kontrollieren, ob PTK-Stößel über Federrückstellung ganz eingefahren ist (PTK-Anschluss muss drucklos sein)
- 3) Phiole so einsetzen, dass die Spitze in Richtung der Rändelschraube zeigt.
- 4) Rändelschraube festziehen, wobei am Ende des Spannweges (spürbarer Widerstand) die Rändelschraube noch ca. 1/2 Umdrehung nachgedreht werden muss.
- 5) Rändelmutter bis auf Anschlag festziehen.
- 6) Kontrollieren, ob die Anstechnadel hinter der Anstichfläche des Flascheneinschraubgewindes liegt.
- 7) O-Ring im Flascheneinschraubgewinde leicht einfetten.
- 8) Kontrollieren ob der Kolbenschieber bis auf Anschlag hineingedrückt ist (Lüftungsbetrieb)
- 9) CO2-Flasche einschrauben
- 10) Nach einer Auslösung Vorgang wiederholen.

**Achtung:**

Nach einer Auslösung muss unbedingt zuerst die Rändelmutter und danach erst die CO2-Flasche herausgeschraubt werden!

**Technische Daten:**

Max. statischer Gehäusedruck	80 bar
Max. dynamischer Betriebsdruck	80 bar
Nennweite des Ventils	2mm
Nennweite der Anstechnadel	2mm
Einsetzbar im Temperaturbereich	-25°C - +110°C
Auslösedruck PTK (Option)	10 bar
VdS Anerkennungsnummer	G 597018

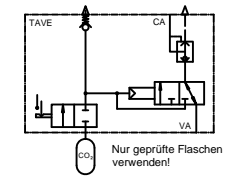
**Lieferumfang:**

Verschraubungen, Thermophiole und CO2-Flasche sind NICHT im Lieferumfang enthalten.

**Typenbezeichnung:**

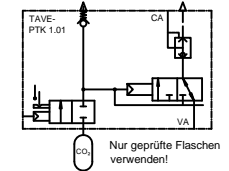
Typ	Flaschengewinde A	
TAVE 2.1	1/2" UNF (Standard)	
TAVE 2.1-M	M18x1.5 (Adapter)	keine VdS-Anerkennung
TAVE 2.1-F	W21.8x1/14"	
Option		
TAVE 2.1-PTK	1/2" UNF (Standard)	
TAVE 2.1-M-PTK	M18x1.5 (Adapter)	keine VdS-Anerkennung
TAVE 2.1-F-PTK	W21.8x1/14"	

**Schaltbild ohne PTK 1.01:**



Nur geprüfte Flaschen verwenden!

**Schaltbild mit PTK 1.01:**



Nur geprüfte Flaschen verwenden!

GRASL Pneumatic-Mechanik GmbH A-3454 Reidling, EuropastraÙ 1		Freimaßtoleranz nach DIN 7168:		Maßstab: 1:1	Werkstoff:
		Datum	Name	ID - Nr.:	
		Bear. 19.11.2008	Tiefenacher	Bezeichnung:	
		Gepr. 20.05.2010	ER	Datenblatt	
		Norm		Thermo-Auslöseventil (Einrohr)	
		Type:		TAVE 2.1	
				Zeichnung Nr.:	
				04.016.DAT.00.01	
				Blatt	
				BL.	
01	Diverse Änderungen	16.02.2010	SA	TAVE 2	
Zus.	Änderung	Datum	Name (Urspr.)	(Ers.f.)	04.016.DAT.00.00 (Ers.d.)